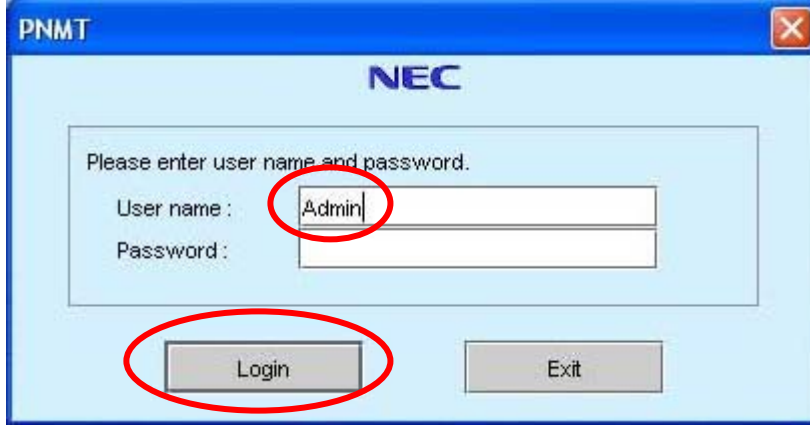


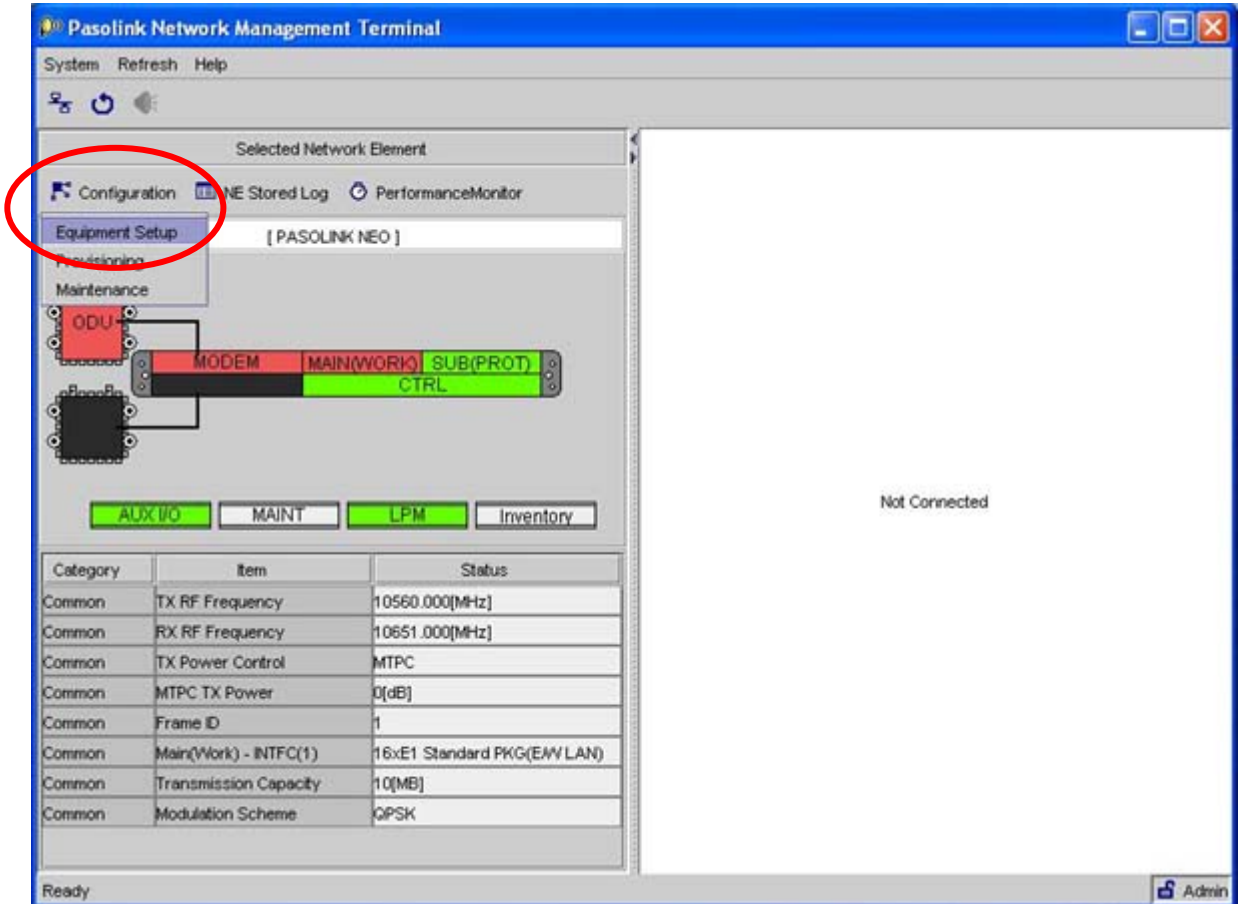
Pasolink NEO Hızlı Devreye Alma Kılavuzu

1. Pnmt Programını Çalıştırınız.

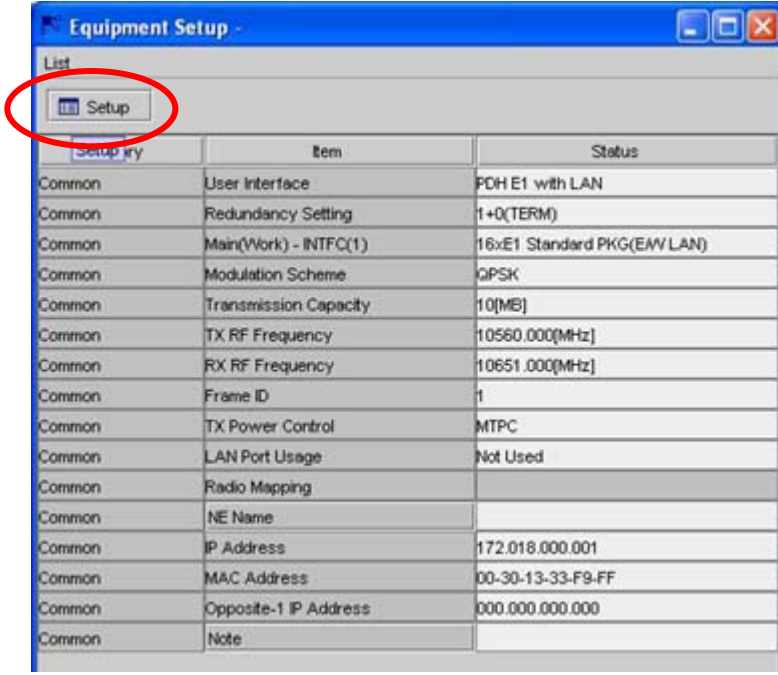


Yaklaşık 45 saniye sonra gelen bağlantı penceresinde User name kısmına **Admin** yazınız ve password kısmını boş bırakarak Login'e tıklayınız.

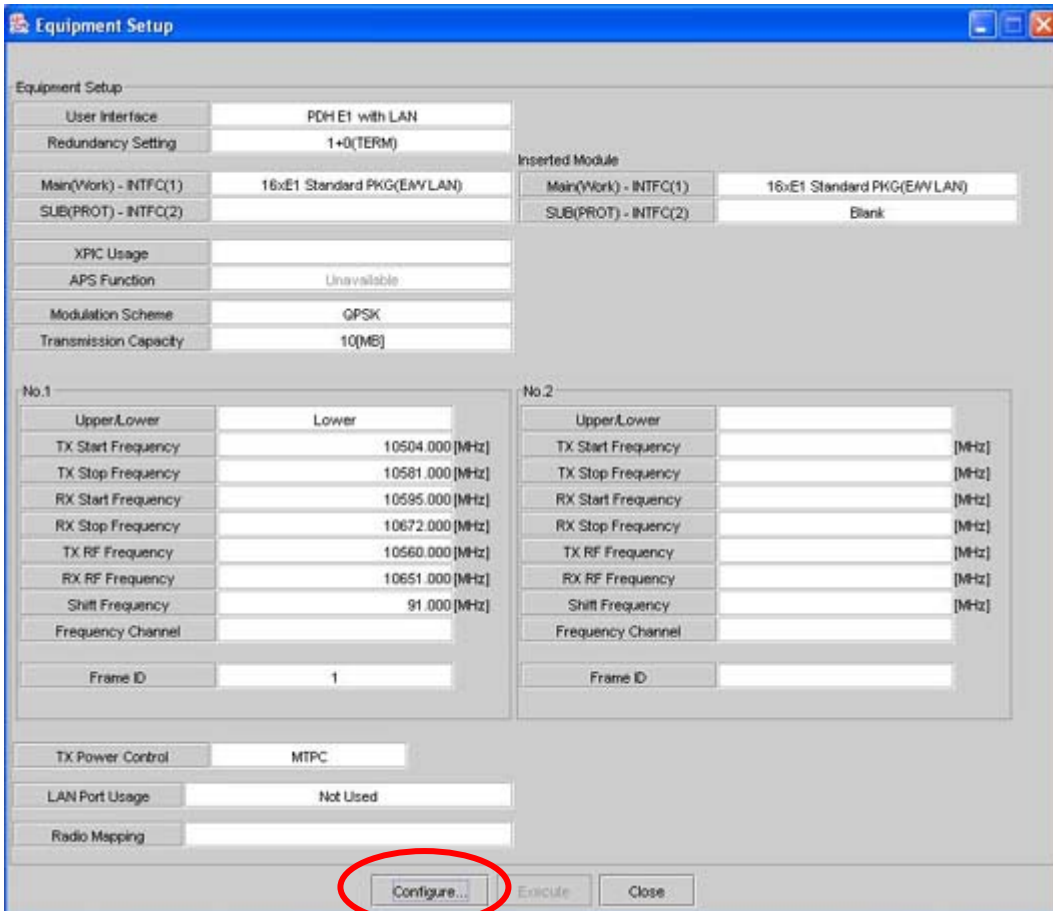
2. Açılan Pnmt ana ekranından **Configuration** menüsü altındaki **Equipment Setup** seçeneğine tıklayınız.



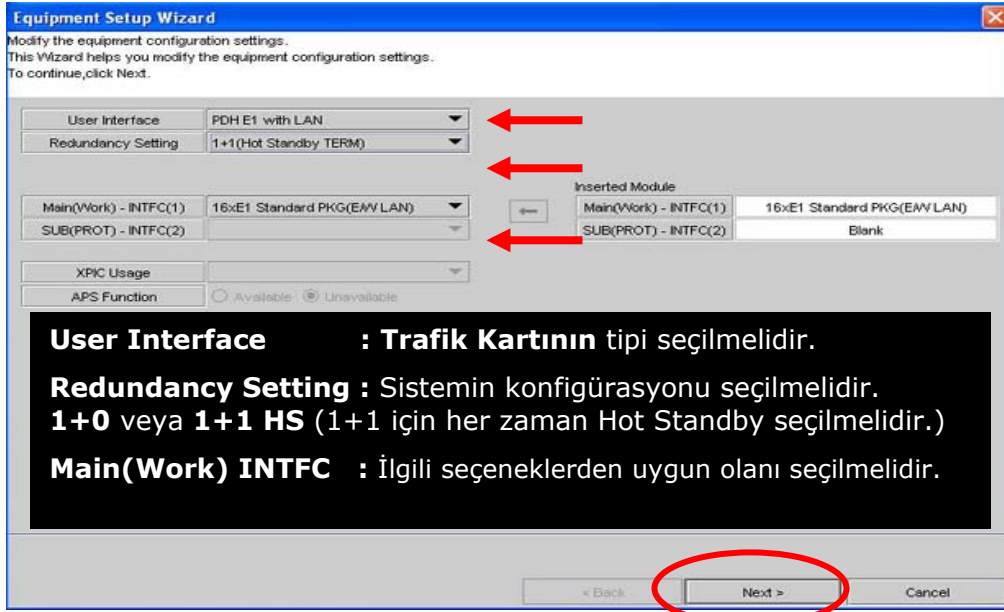
3. Açılan Equipment Setup penceresinden **Setup**'a tıklayınız.



4. Açılan bu yeni pencerede sistemin mevcut konfigürasyonu görülmektedir. İşlem yapabilmek için **Configure** butonuna tıklayınız.

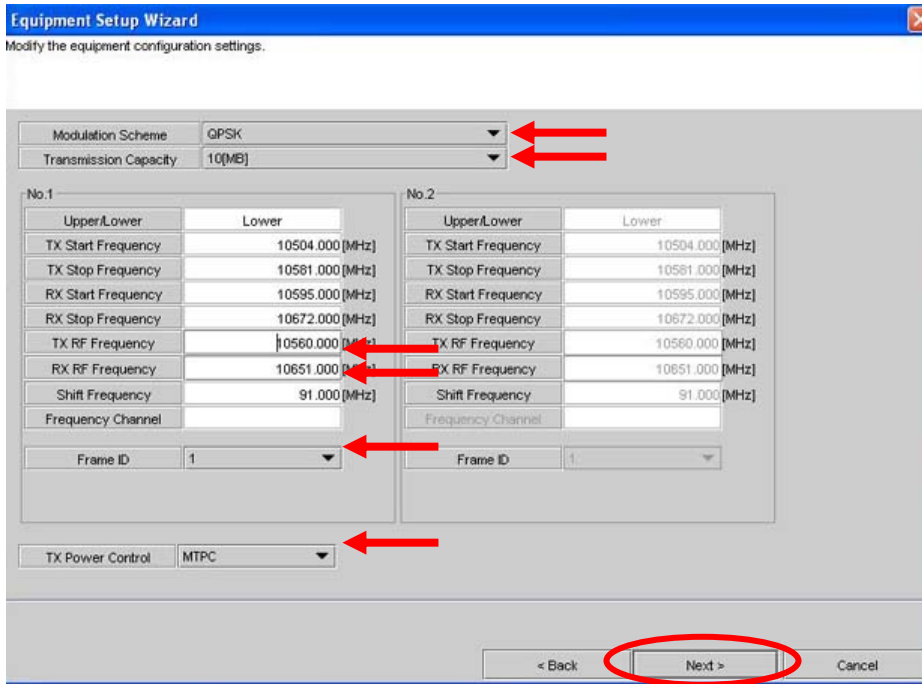


5. Karşınıza gelen 1. Setup ekranında aşağıdaki bilgileri girerek **Next** tuşuna basınız.



The screenshot shows the 'Equipment Setup Wizard' window. The title bar reads 'Equipment Setup Wizard'. Below the title bar, there is a subtitle 'Modify the equipment configuration settings.' and a note 'This Wizard helps you modify the equipment configuration settings. To continue, click Next.' The main area contains several configuration options: 'User Interface' set to 'PDH E1 with LAN', 'Redundancy Setting' set to '1+1(Hot Standby TERM)', 'Main(Work) - INTFC(1)' set to '16xE1 Standard PKG(EAV LAN)', and 'SUB(PROT) - INTFC(2)' set to 'Blank'. There is also an 'Inserted Module' section with 'Main(Work) - INTFC(1)' set to '16xE1 Standard PKG(EAV LAN)' and 'SUB(PROT) - INTFC(2)' set to 'Blank'. At the bottom, there are buttons for '< Back', 'Next >', and 'Cancel'. The 'Next >' button is circled in red. A black text box is overlaid on the screen with the following text: 'User Interface : Trafik Kartının tipi seçilmelidir. Redundancy Setting : Sistemin konfigürasyonu seçilmelidir. 1+0 veya 1+1 HS (1+1 için her zaman Hot Standby seçilmelidir.) Main(Work) INTFC : İlgili seçeneklerden uygun olanı seçilmelidir.'

6. Karşınıza gelen 2. Setup ekranında aşağıdaki bilgileri girerek **Next** tuşuna basınız.



The screenshot shows the 'Equipment Setup Wizard' window, Step 2. The title bar reads 'Equipment Setup Wizard'. Below the title bar, there is a subtitle 'Modify the equipment configuration settings.' The main area contains several configuration options: 'Modulation Scheme' set to 'QPSK', 'Transmission Capacity' set to '10[MB]', 'No.1' and 'No.2' frequency tables, 'Frame ID' set to '1', and 'TX Power Control' set to 'MTPC'. The 'Next >' button is circled in red. A black text box is overlaid on the screen with the following text: 'Modulation Scheme : Bu kısımda modülasyon tipi seçilmelidir. (QPSK veya 16QAM) Not: 10,5 GHz'de 16x2 sistemler için sadece 16QAM girilmelidir. Diğer kapasite ve frekanstaki sistemler için iki modülasyon türü de seçilebilir. Transmission Capacity: Sistem çalışma kapasitesi seçilmelidir. TX - RX Frekansı : TX Frekansı girilmelidir. RX Frekansı otomatik olarak çıkacaktır. (Not: 10,5 GHz.'de RX Frekansı da elle girilmelidir. Aralarındaki fark 91 MHz. olmalıdır.) Frame ID : Kurulan linkin iki ayağına da aynı değer girilmelidir. TX Power Control : Anten ayarları yapılmadan önce ilk kurulum sırasında mutlaka MTPC seçilmelidir. Anten ayarları tamamlandıktan sonra isteğe bağlı olarak ATPC moduna alınabilir. NOT: Bu adımda girilen tüm bilgiler için FSC formuna ya da Motorola yetkilisine başvurmanız önerilir.'

Modulation Scheme : Bu kısımda modülasyon tipi seçilmelidir. (QPSK veya 16QAM)
Not: 10,5 GHz'de 16x2 sistemler için sadece 16QAM girilmelidir. Diğer kapasite ve frekanstaki sistemler için iki modülasyon türü de seçilebilir.

Transmission Capacity: Sistem çalışma kapasitesi seçilmelidir.

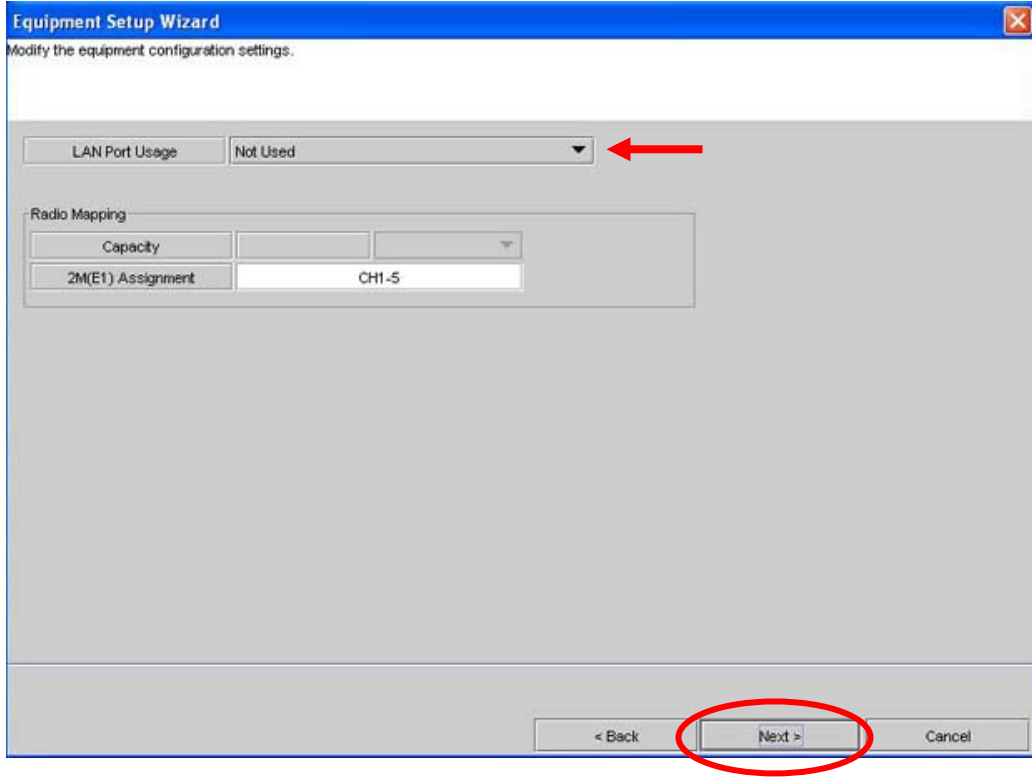
TX – RX Frekansı : TX Frekansı girilmelidir. RX Frekansı otomatik olarak çıkacaktır.
(Not: 10,5 GHz.'de RX Frekansı da elle girilmelidir. Aralarındaki fark 91 MHz. olmalıdır.)

Frame ID : Kurulan linkin iki ayağına da aynı değer girilmelidir.

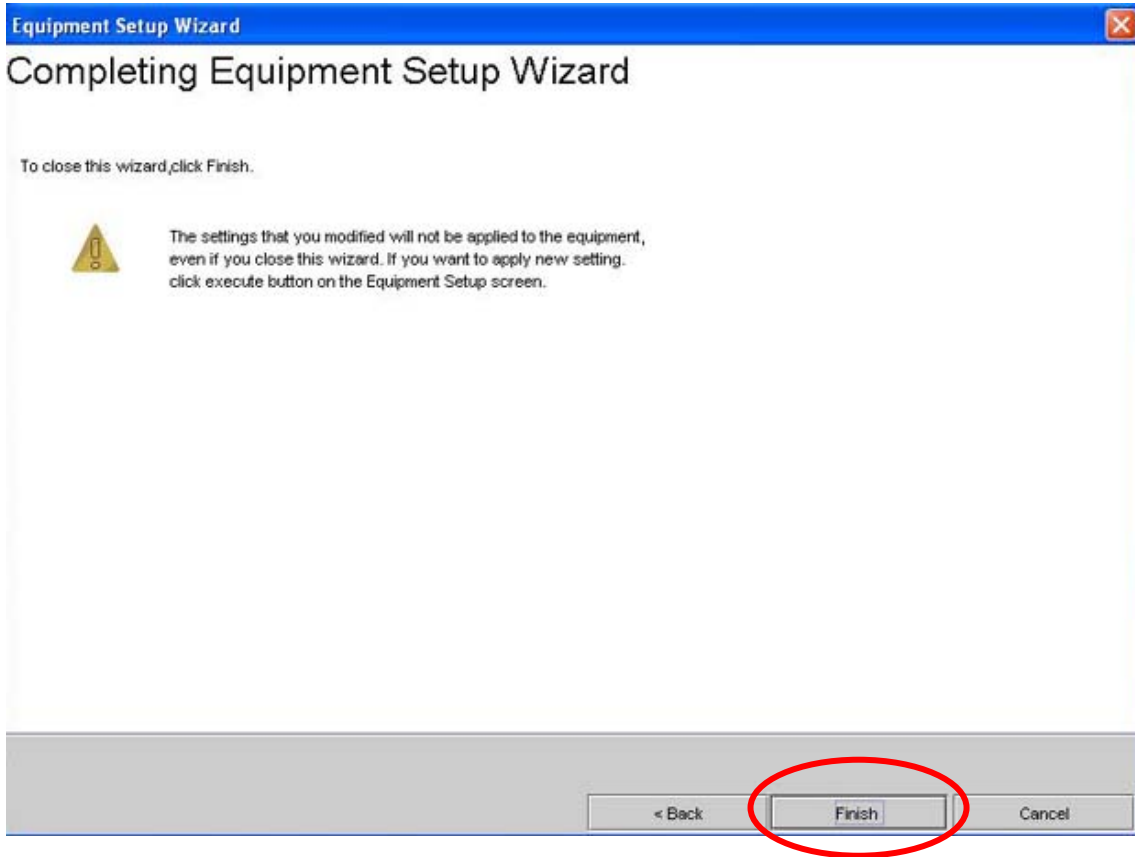
TX Power Control : Anten ayarları yapılmadan önce ilk kurulum sırasında mutlaka **MTPC** seçilmelidir. Anten ayarları tamamlandıktan sonra isteğe bağlı olarak **ATPC** moduna alınabilir.

NOT: Bu adımda girilen tüm bilgiler için FSC formuna ya da Motorola yetkilisine başvurmanız önerilir.

7. LAN Port Usage kısmını **Not Used** seçerek **Next** tuşuna basınız.



8. Gelen yeni ekrandan **Finish**'e tıklayarak işlemi tamamlayınız.



9. Yapmış olduğunuz değişikliklerin kalıcı olabilmesi için **Execute** tuşuna tıklayınız.

NOT: Execute işlemi yapılmazsa, yapmış olduğunuz değişiklikler IDU tarafından kabul edilmez.

The 'Equipment Setup' window displays various configuration parameters. The 'Execute' button at the bottom is circled in red.

Equipment Setup		
User Interface	PDHE1 with LAN	
Redundancy Setting	1+1(Hot Standby TERM)	
Main(Work) - INTFC(1)	16xE1 Standard PKG(EAW LAN)	
SUB(PROT) - INTFC(2)		
XPIC Usage		
APS Function		
Modulation Scheme	QPSK	
Transmission Capacity	10[MB]	
Inserted Module		
Main(Work) - INTFC(1)	16xE1 Standard PKG(EAW LAN)	
SUB(PROT) - INTFC(2)	Blank	
No.1		
Upper/Lower	Lower	
TX Start Frequency	10504.000 [MHz]	
TX Stop Frequency	10581.000 [MHz]	
RX Start Frequency	10595.000 [MHz]	
RX Stop Frequency	10672.000 [MHz]	
TX RF Frequency	10560.000 [MHz]	
RX RF Frequency	10651.000 [MHz]	
Shift Frequency	91.000 [MHz]	
Frequency Channel		
Frame ID	1	
No.2		
Upper/Lower	Lower	
TX Start Frequency	10504.000 [MHz]	
TX Stop Frequency	10581.000 [MHz]	
RX Start Frequency	10595.000 [MHz]	
RX Stop Frequency	10672.000 [MHz]	
TX RF Frequency	10560.000 [MHz]	
RX RF Frequency	10651.000 [MHz]	
Shift Frequency	91.000 [MHz]	
Frequency Channel		
Frame ID	1	
TX Power Control	MTPC	
LAN Port Usage	Not Used	
Radio Mapping		
Configure	Execute	Close

10. Pnmt ana ekranından **Configuration** menüsü altındaki **Provisioning** seçeneğine tıklayınız.

The 'Pasalink Network Management Terminal' window shows the 'Configuration' menu with 'Provisioning' selected. The 'Provisioning' option is circled in red.

Selected Network Element: [PASOLINK NEO]

Configuration | NE Stored Log | PerformanceMonitor

Equipment Setup | Provisioning | Maintenance

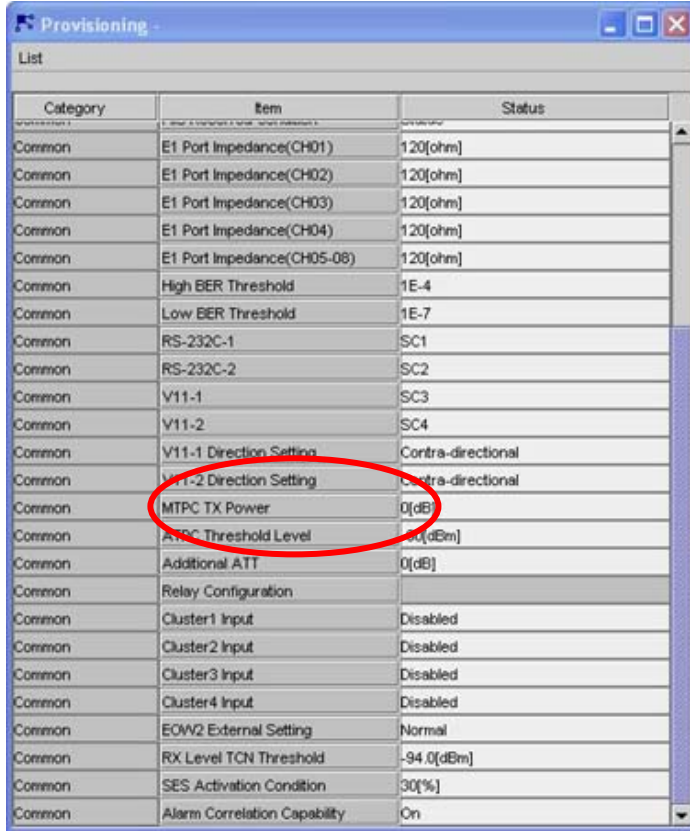
ODU | MODEM | MAIN(WORK) | SUB(PROT) | CTRL

AUX I/O | MAINT | LPM | Inventory

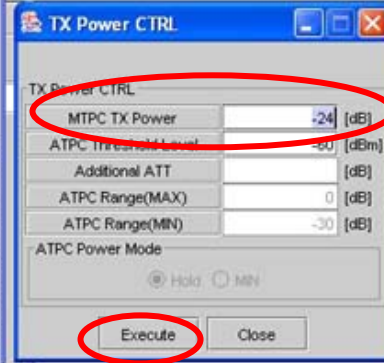
Category	Item	Status
Common	TX RF Frequency	10560.000[MHz]
Common	RX RF Frequency	10651.000[MHz]
Common	TX Power Control	MTPC
Common	MTPC TX Power	0[dB]
Common	Frame ID	1
Common	Main(Work) - INTFC(1)	16xE1 Standard PKG(EAW LAN)
Common	Transmission Capacity	10[MB]
Common	Modulation Scheme	QPSK

Ready | Admin

11. Açılan yeni pencereden **MTPC TX Power** kısmını bulunuz ve üzerine tıklayınız.



Category	Item	Status
Common	E1 Port Impedance(CH01)	120[ohm]
Common	E1 Port Impedance(CH02)	120[ohm]
Common	E1 Port Impedance(CH03)	120[ohm]
Common	E1 Port Impedance(CH04)	120[ohm]
Common	E1 Port Impedance(CH05-06)	120[ohm]
Common	High BER Threshold	1E-4
Common	Low BER Threshold	1E-7
Common	RS-232C-1	SC1
Common	RS-232C-2	SC2
Common	V11-1	SC3
Common	V11-2	SC4
Common	V11-1 Direction Setting	Contra-directional
Common	V11-2 Direction Setting	Contra-directional
Common	MTPC TX Power	0[dB]
Common	ATPC Threshold Level	0[dBm]
Common	Additional ATT	0[dB]
Common	Relay Configuration	
Common	Cluster1 Input	Disabled
Common	Cluster2 Input	Disabled
Common	Cluster3 Input	Disabled
Common	Cluster4 Input	Disabled
Common	EOW2 External Setting	Normal
Common	RX Level TCN Threshold	-94.0[dBm]
Common	SES Activation Condition	30[%]
Common	Alarm Correlation Capability	On



TX Power CTRL

MTPC TX Power: 0 [dB]

ATPC Threshold Level: -80 [dBm]

Additional ATT: 0 [dB]

ATPC Range(MAX): 0 [dB]

ATPC Range(MIN): -30 [dB]

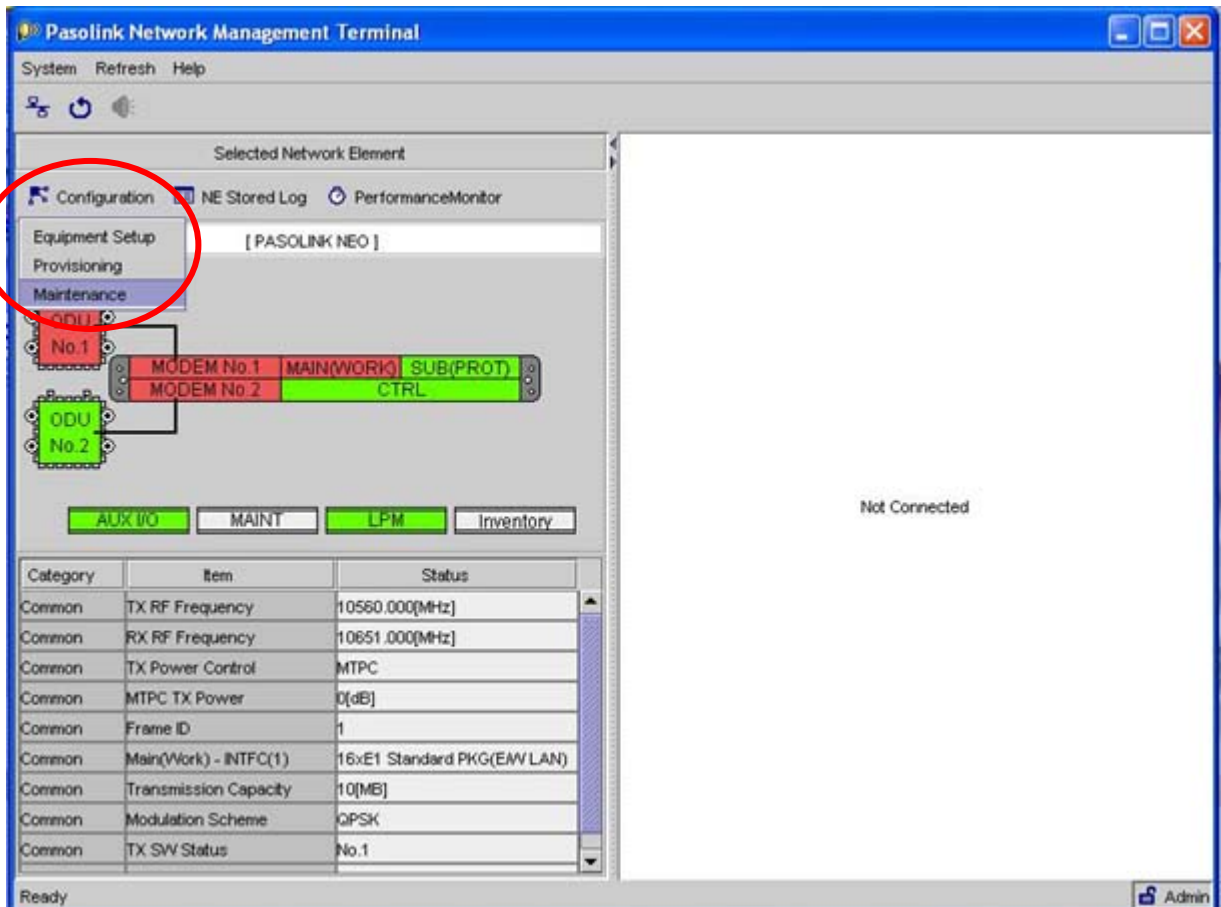
ATPC Power Mode: Hold MIN

Execute Close

Açılan yeni küçük pencereden MTPC TX Power seçeneğini '0' yapınız ve **Execute**'e tıklayınız.

Böylelikle sisteminiz maksimum çıkış gücü vermesini sağlayınız.

12. Pnmt ana ekranından **Configuration** menüsü altındaki **Maintenance** seçeneğine tıklayınız.



Pasolink Network Management Terminal

System Refresh Help

Selected Network Element

Configuration NE Stored Log PerformanceMonitor

Equipment Setup [PASOLINK NEO]

Provisioning

Maintenance

Modem No.1 MAINWORK SUB(Prot)

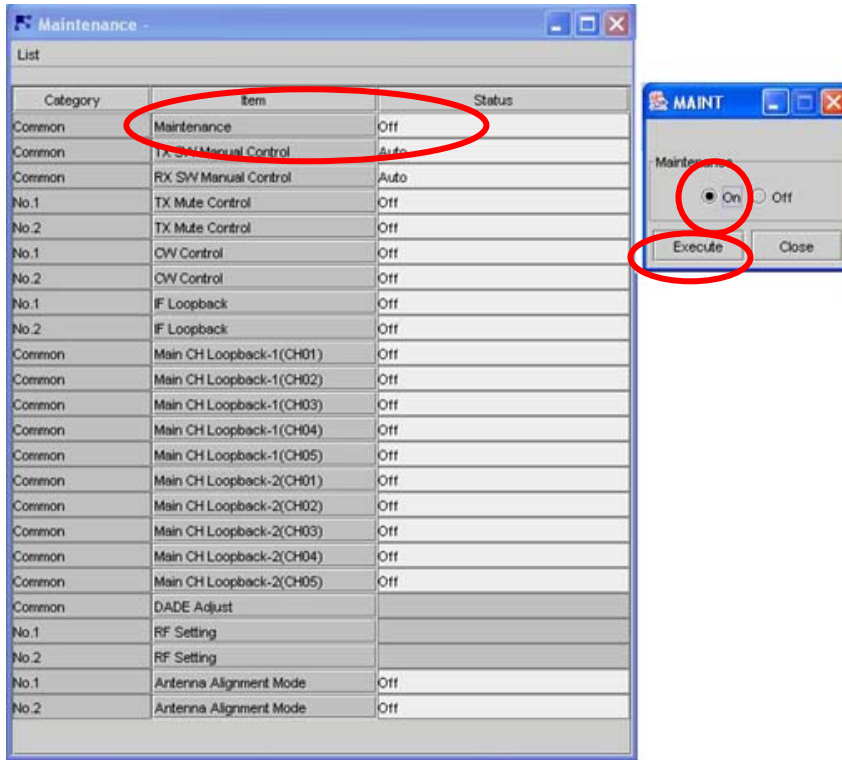
Modem No.2 CTRL

AUX I/O MAINT LPM Inventory

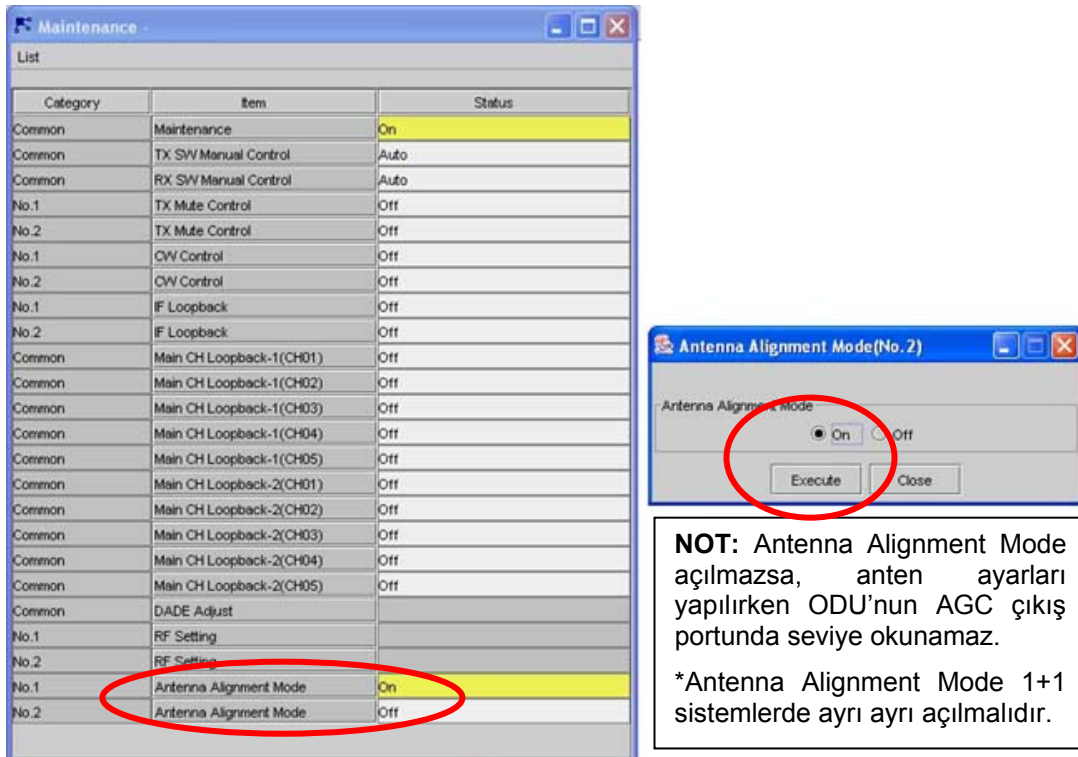
Category	Item	Status
Common	TX RF Frequency	10560.000[MHz]
Common	RX RF Frequency	10651.000[MHz]
Common	TX Power Control	MTPC
Common	MTPC TX Power	0[dB]
Common	Frame ID	1
Common	Main(Work) - INTFC(1)	16xE1 Standard PKG(EAW LAN)
Common	Transmission Capacity	10[MB]
Common	Modulation Scheme	QPSK
Common	TX SW Status	No.1

Ready Admin

13. Açılan Maintenance penceresinden **Maintenance** tıklayıp 'On' seçeneğini seçerek **Execute**'e tıklayınız.



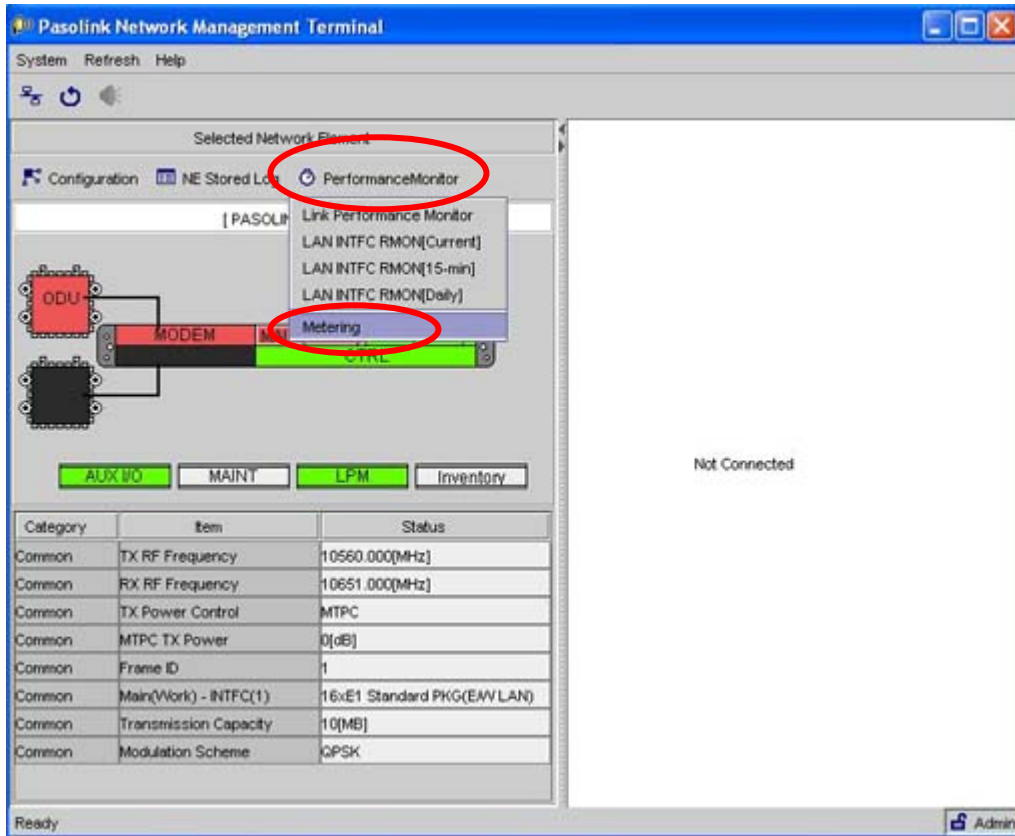
14. Aynı penceresinin alt kısmındaki **Antenna Alignment Mode** kısmını bulunuz ve üzerine tıklayıp 'On' seçeneğini işaretleyerek **Execute**'e tıklayınız.



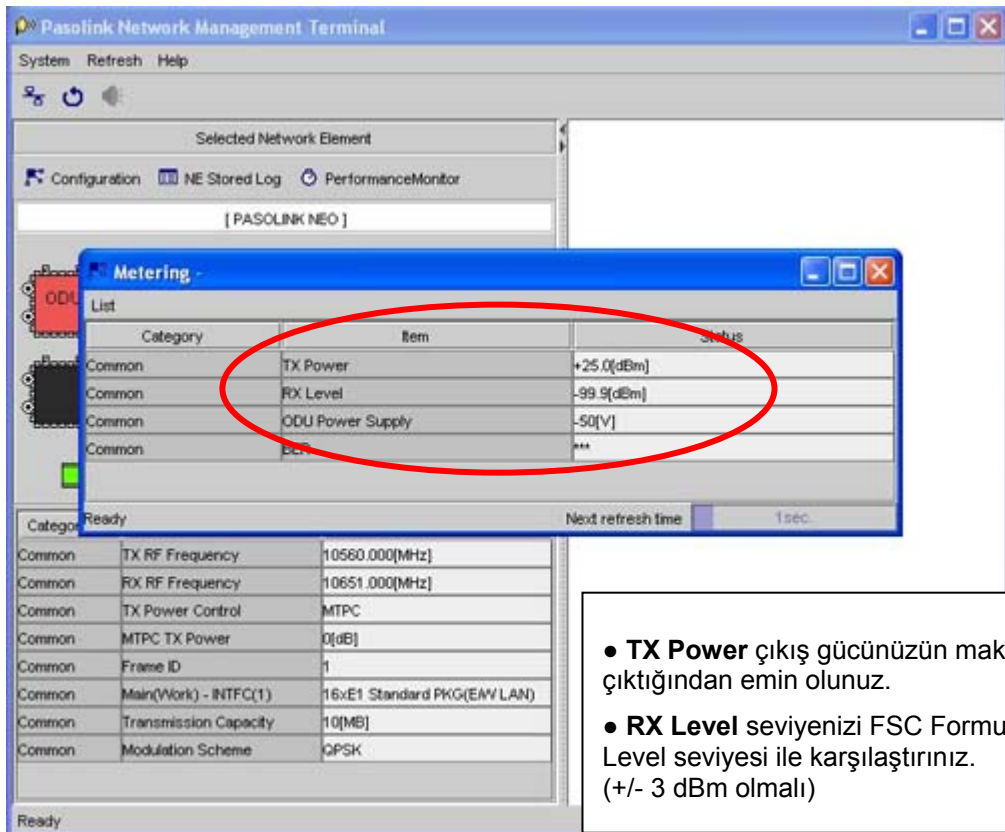
NOT: Antenna Alignment Mode açılmazsa, anten ayarları yapılırken ODU'nun AGC çıkış portunda seviye okunamaz.

*Antenna Alignment Mode 1+1 sistemlerde ayrı ayrı açılmalıdır.

15. RX Level ve TX Power güçlerini görebilmek için Pnmt ana penceresinden **Performance Monitor**'e oradan da **Metering**'e tıklayınız.

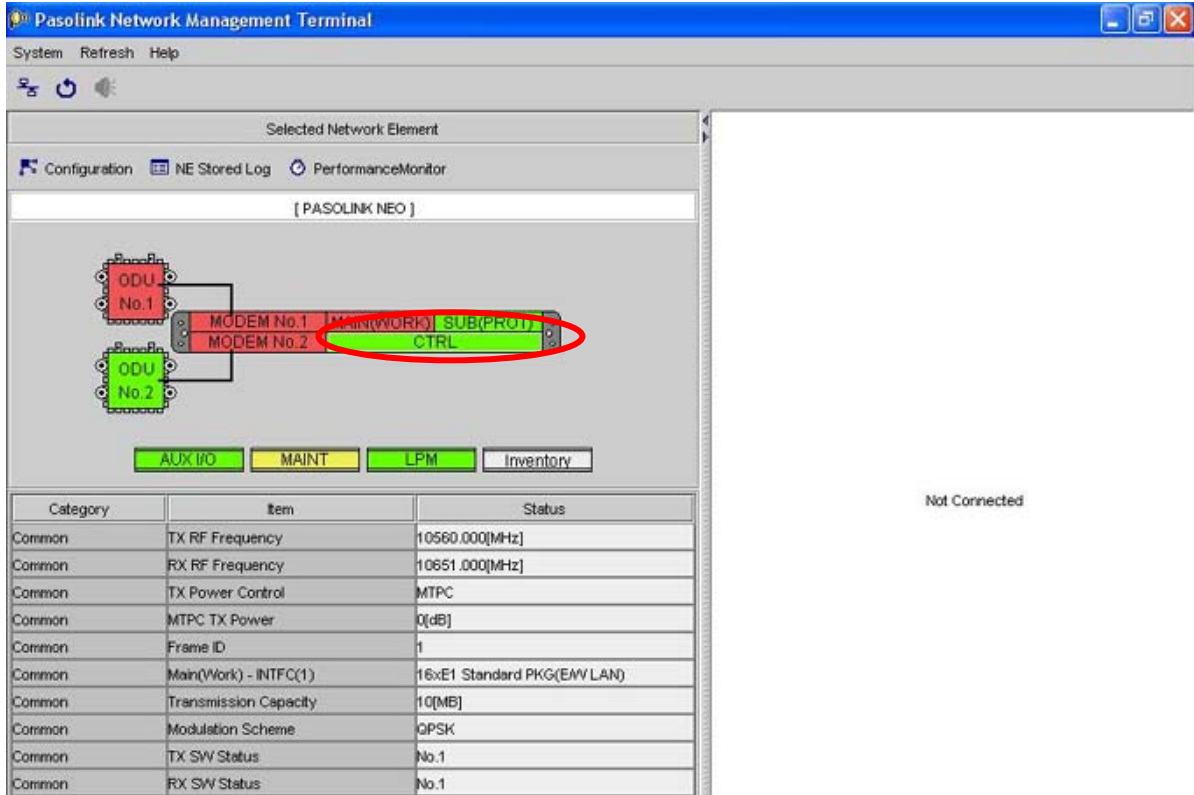


16. Açılan pencereden seviyelerinizi kontrol ediniz.

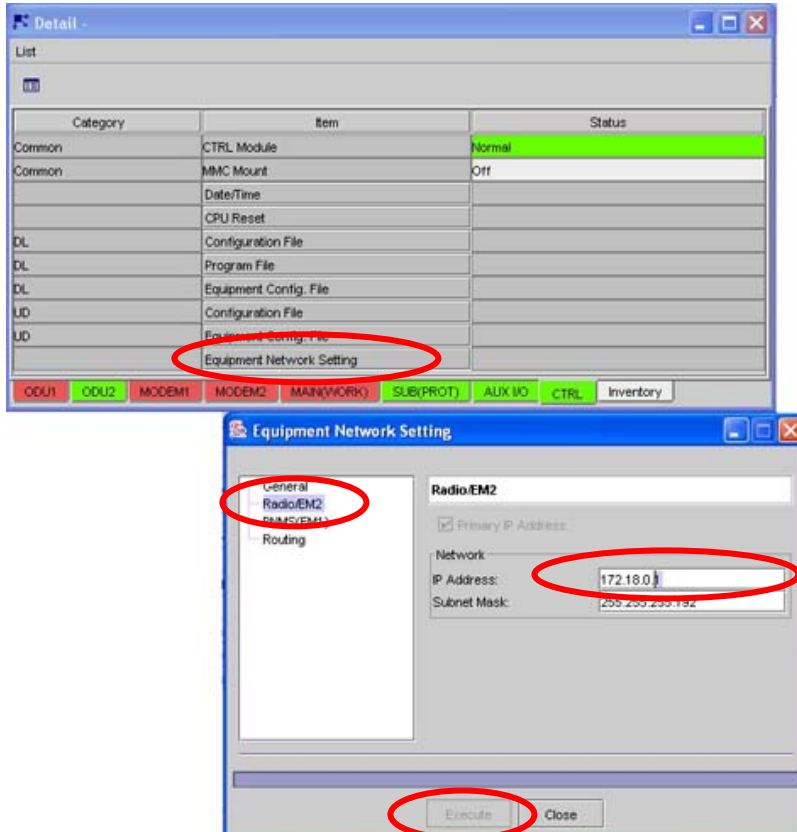


- **TX Power** çıkış gücünüzün maksimum çıktığından emin olunuz.
- **RX Level** seviyenizi FSC Formundaki RX Level seviyesi ile karşılaştırınız. (+/- 3 dBm olmalı)

17. Sistemi sorunsuzca kurup, çalıştırmanıza rağmen karşı istasyona bağlanamıyorsanız IP adresi uyumsuzluğundan kaynaklanır. Bu sorunu gidermek için Pnmt ana penceresinden **CTRL** kartı üzerine tıklayınız.



18. Açılan sayfanın en alt kısımdaki **Equipment Network Setting** kısmına tıklayınız.



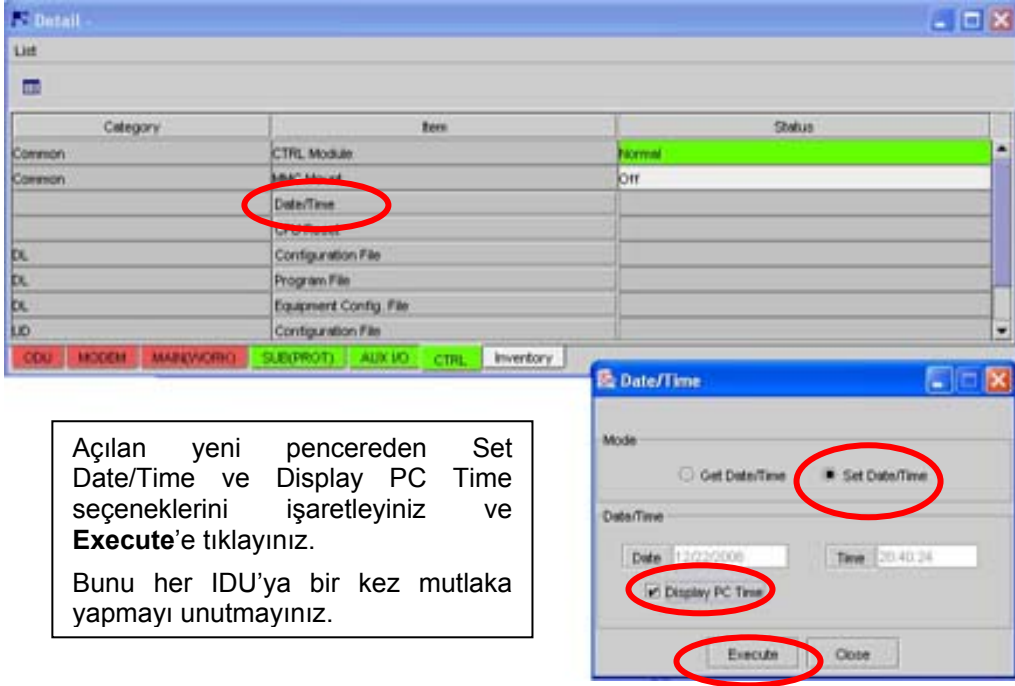
Açılan yeni pencereden Radio EM2'ye tıklayınız.

IP Adresin son kısmında '1' yazıyorsa '2' yapınız, '2' yazıyorsa '1' yapınız ve **Execute**'e tıklayınız.

Böylelikle karşı istasyona bağlantınız sağlanacaktır.

NOT: Bu işlemleri yapmadan önce Maintenance mode'u açmayı unutmayınız.

19. Devreye alma işleminiz tamamlandıktan sonra CTRL menüsü altındaki Date/Time kısmına tıklayınız.



Açılan yeni pencereden Set Date/Time ve Display PC Time seçeneklerini işaretleyiniz ve **Execute**'e tıklayınız.

Bunu her IDU'ya bir kez mutlaka yapmayı unutmayınız.

- İstasyondan ayrılmadan önce;
 - İzolasyon ve etiketleme yapmayı unutmayınız.